

Diomex Software GmbH & Co. KG

XcalibuR 4.11

Release Notes

13. Juni 2023

Inhalt

Allgemeine Informationen	2
Legende.....	2
Changelog	3
Highlights	3
Implementierung von Planungsprodukten	3
Neue 3D-Funktionen „Raytracing / CGI“	3
Vereinfachung der Katalogfreigabe und der Übernahme von Einstellungen eines Konfigurator-Benutzers	3
2txt-Integration.....	3
Direkte Artikelanlage über Öffnen einer leeren Sitzung.....	4
Anzeige verbrauchter und möglicher Händlerlizenzen.....	4
Core.....	5
Allgemein	5
Konfigurator-Benutzer verwalten	5
Klassifikationseditor	6
Bestellungsexport	7
Drucktemplates für Bestellungen	8
Connector.....	9
Händlerverwaltung	9
Integrator	10
Allgemein	10
Katalog-Synchronisationsziele	11
Stammdatenmanagement	11
Configurator	15
Allgemein	15
Clients (Webkonfigurator)	15




Allgemeine Informationen

Mit dem Release 4.11 haben wir uns vorrangig mit dem Thema endkundengerechte Datenbereitstellung befasst. Hierfür haben wir Planungsprodukte entwickelt, die Ihnen eine endkundengerechte Konfiguration ermöglichen. Außerdem können nun hochwertige Bilder auf Basis unserer neuen 3D-Funktionen „Raytracing /CGI“ für die Verwendung in beliebigen Prozessen erstellt werden.

Des Weiteren haben wir im Bereich des Integrators zwei umfassende Neuheiten implementiert. Zum einen wurde eine 2txt-Integration umgesetzt, die es ermöglicht, automatisiert Fließtexte über die Stammdatensitzung zu erstellen, welche Sie für Ihren Onlineauftritt, Ihr ERP oder auch für das Marketing verwenden können. Zum anderen haben wir den Einstieg in die Neuanlage einzelner Artikel deutlich vereinfacht.

Eine detaillierte Auflistung der in der Version 4.11 enthaltenen Änderungen können Sie den folgenden Seiten entnehmen.

Legende

-  Neue Funktion
-  Optimierung bestehender Funktionen
-  Korrektur eines Fehlers

Changelog

Highlights

Implementierung von Planungsprodukten

Wie angekündigt finden nun die ersten neuen Funktionen, die aus den Erfahrungen mit dem Projekt casarista.com gemacht wurden, ihren Weg in XcalibuR. Da der Endkunde häufig mit seinem Smartphone im Internet unterwegs ist, gestaltet sich die Bedienung eines interaktiven 2D- oder 3D-Planers häufig schwierig. Gerade im Bereich Polstermöbel basieren die von der Industrie gelieferten Kataloge in der Regel aus einzelnen Elementen, die im Planer aneinandergestellt werden. Mit den neuen Planungsprodukten ist es nun möglich, virtuelle Artikel zu definieren, über deren Optionen die Auswahl und Zusammenstellung der Elemente abgebildet werden kann. Auf diese Weise wird die Planungslogik in die Optionsauswahl verlagert und somit eine endkundengerechte Konfiguration ermöglicht.

Einen ersten Eindruck können Sie in folgendem Video erhalten:

[XcalibuR - Planungsprodukte II - YouTube](#)

Neue 3D-Funktionen „Raytracing / CGI“

Mit dem neuen CGI-Modul können Artikel mit 3D-Darstellung adhoc gerendert werden. Auf diese Weise kann XcalibuR sowohl im Stammdatenmanagement als auch in der Live-Konfiguration hochwertige Bilder für jede einzelne Konfiguration bereitstellen. Diese Bilder können dann in beliebigen Prozessen verwendet werden (Artikeldaten für Shopsysteme, zur optimaleren Kundenansprache in Dokumenten oder im Bereich der Onlinewerbung).

Darüber hinaus können mit Hilfe der neuen CGI-Engine von XcalibuR während des Imports von Katalogen automatisch Modell-Artikel und Optionswertbilder gerendert werden. Auf diese Weise lässt sich eine durchgängige und gleichförmige Bebilderung der Katalogdaten bei minimalem manuellem Aufwand erreichen.

Vereinfachung der Katalogfreigabe und der Übernahme von Einstellungen eines Konfigurator-Benutzers

Mit dem neuen Release haben wir die Katalogfreigabe in den Konfigurator-Benutzer-Einstellungen optimiert, sodass es jetzt möglich ist, mehrere Kataloge in einem Schritt freizugeben. Außerdem können nun Einstellungen eines Konfigurator-Benutzers auf einen anderen Konfigurator-Benutzer übertragen werden. Hiermit wird Ihnen erspart, die Einstellungen in jedem einzelnen Konfigurator-Benutzer setzen zu müssen. Die bestehenden Einstellungen eines Konfigurator-Benutzers, bei dem zusätzlich Einstellungen eines anderen Konfigurator-Benutzers übernommen werden sollen, werden um jene ergänzt.

2txt-Integration

Mit dieser Innovation haben wir zusammen mit unserem Partner 2txt eine Möglichkeit geschaffen, Fließtexte, welche Sie für Ihren Onlineauftritt, Ihr ERP oder auch für das Marketing verwenden können, automatisiert über Ihre Stammdatensitzung zu erstellen. Die Integration ist eine Erweiterung in Ihrem Katalog-Synchronisationsziel, in der Sie beliebige Zielfelder definieren können, in denen die in Zusammenarbeit mit unserem Partner 2txt definierten Fließtexte hinterlegt werden sollen – falls gewünscht auch mehrsprachig.

Direkte Artikelanlage über Öffnen einer leeren Sitzung

Bisher konnten Sie in der Stammdatensitzung alle Artikel eines Lieferanten oder Artikel, die bestimmte Filterkriterien erfüllen, laden. Wir haben nun das Laden einer leeren Stammdatensitzung mit automatischem Vorschlag, einen oder mehrere Artikel neu anzulegen, implementiert. Im gleichen Zuge haben wir den „Artikel hinzufügen“-Dialog um die Angabe von Anzahl anzulegender Artikel und des benutzerdefinierten Dialoges, den man hierzu verwenden möchte, erweitert. Als Basis hierfür wurde außerdem in den benutzerdefinierten Dialogen umgesetzt, angeben zu können, für welche Anwendungsfälle man diese verwenden möchte. Daraus resultierend können nun auch benutzerdefinierte Dialoge über das Kontextmenü eines selektierten Artikels geöffnet werden, um den Einstieg in die Artikelbearbeitung zu erleichtern.

Anzeige verbrauchter und möglicher Händlerlizenzen

Um mehr Klarheit zu schaffen, wie viele Händler Sie in Ihrem XcalibuR-System anlegen können, wird Ihnen nun die Anzahl der verbrauchten Händlerlizenzen sowie die für Sie freigegebene Anzahl an möglichen Händlerlizenzen angezeigt.

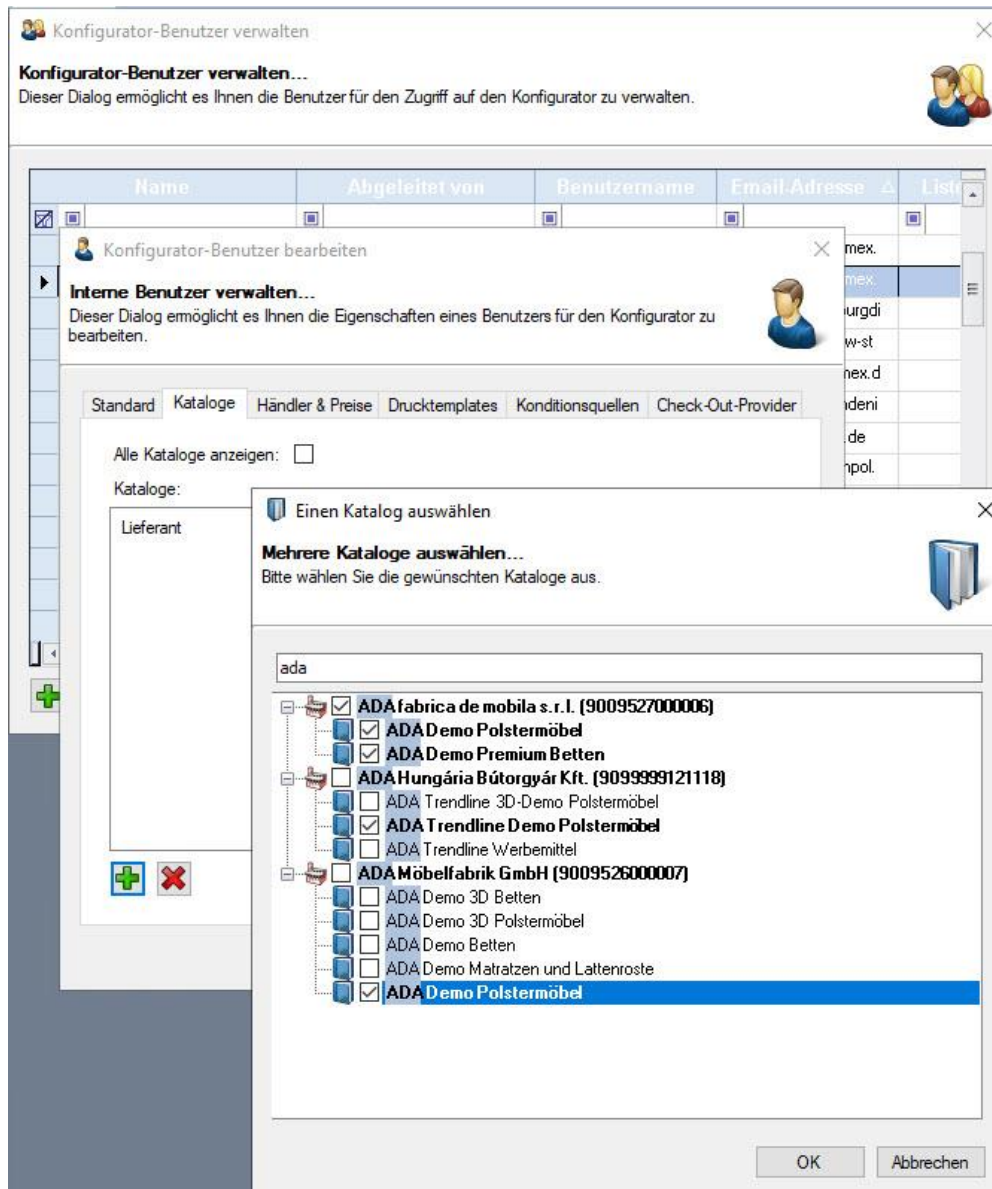
Core

Allgemein

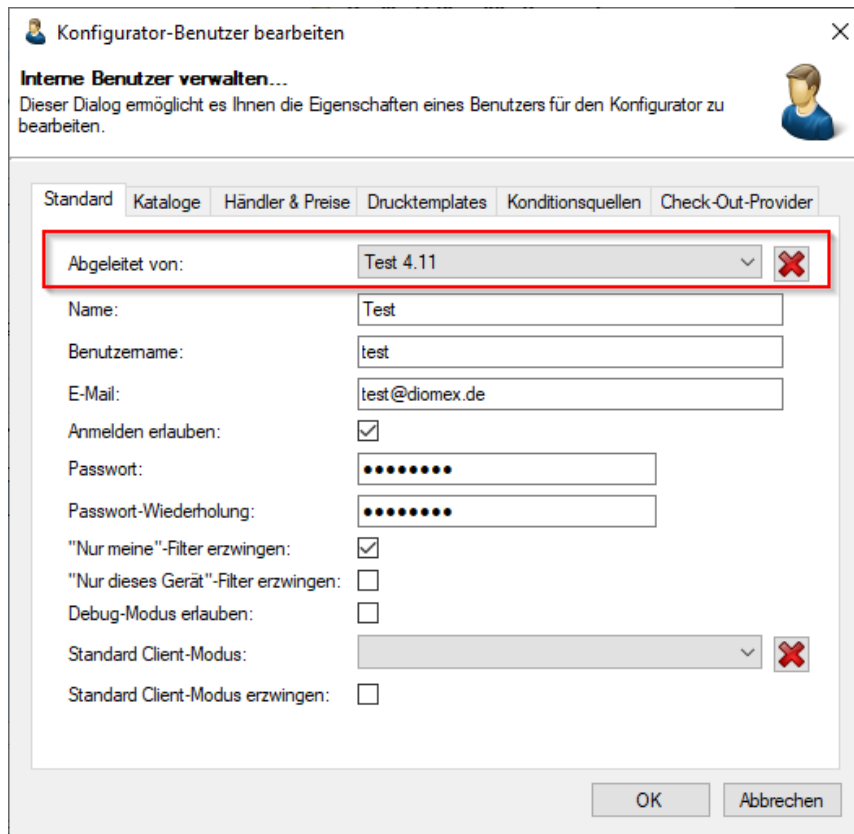
- Planungsprodukte für eine endkundengerechte Konfiguration wurden implementiert.
- Über die neuen 3D-Funktionen „Raytracing / CGI“ können hochwertige Bilder für verschiedene Bereiche und Prozesse bereitgestellt werden.

Konfigurator-Benutzer verwalten

- Die Katalogfreigabe wurde überarbeitet, sodass auch mehrere Kataloge in einem Schritt freigegeben werden können.

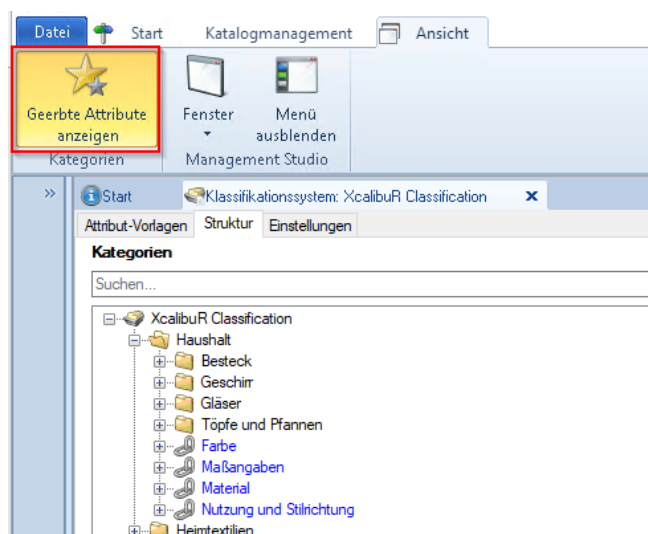


- Die Einstellungen für einen Konfigurator-Benutzer können von einem anderen Konfigurator-Benutzer abgeleitet werden.

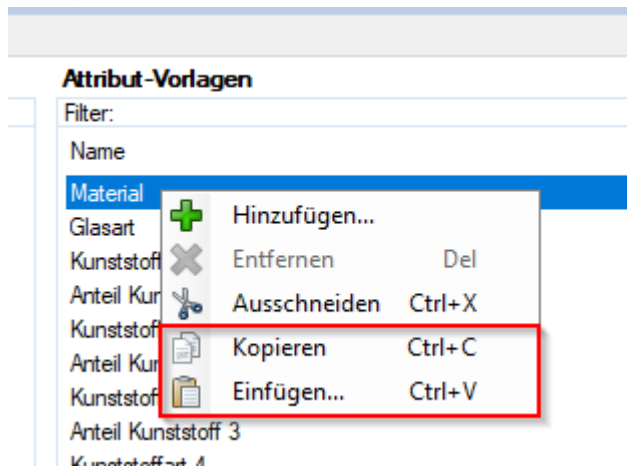


Klassifikationseditor

- Geerbte Attribute lassen sich für eine bessere Übersichtlichkeit ein- und ausblenden.

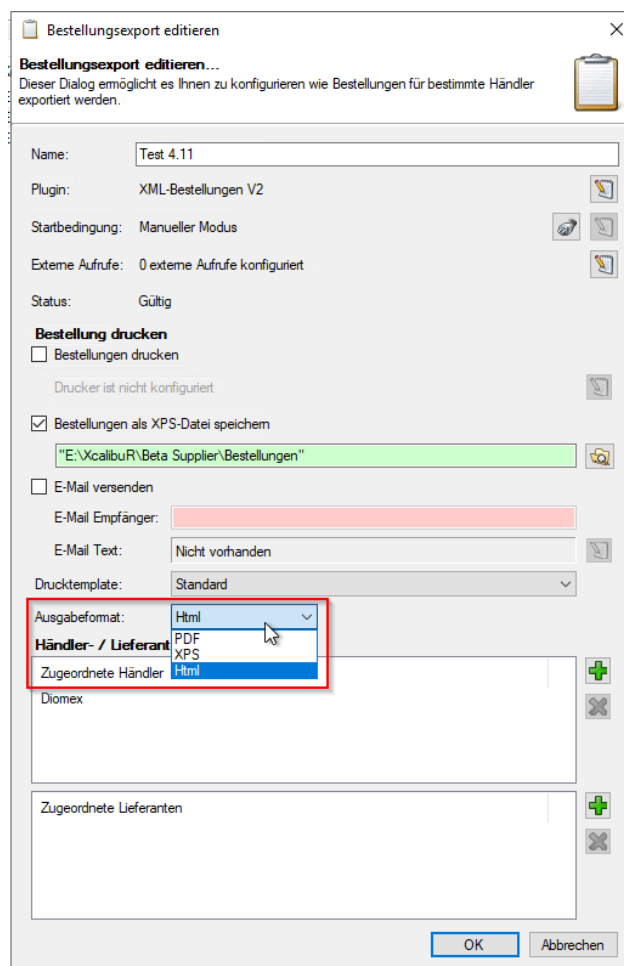


- 🐛 **Attribut-Vorlagen können kopiert und in einer anderen Attributgruppe eingefügt werden.**



Bestellungsexport

- 🐛 **Das ungültige Ausgabeformat „CSV“ wurde entfernt.**



- 🐛 **Ein Aktualisierungsproblem beim Wechseln des Ausgabeformats in einem bestehenden Bestellexportjob wurde behoben.**

Drucktemplates für Bestellungen

- Leere Eigenschaftsfelder werden nicht mehr gedruckt.

Name	Wert	Einheit
Armteilbreite	28,0	cm
Artikelnummer	EL9315110106	
Breite	135,0	cm
Bruttogewicht	0,0	kg
Colli	1,0	pc
Fußhöhe	3,0	cm
Geometry_Depth	122,0	cm
Geometry_Height	66,0	cm
Geometry_Width	135,0	cm
Gesamtbreite	0,0	cm
Gesamttiefe	0,0	cm
Höhe	66,0	cm
Höhe2	0,0	cm
Lehnenhöhe	66,0	cm
Liegefläche	0,0 x 0,0 cm	
Nettogewicht	0,0	kg
Sitzbreite	106,0	cm
Sitzhöhe	36,0	cm
Sitztiefe	90,0	cm
Sitztiefe2	0,0	cm
Tiefe	122,0	cm
Typnummer	110-106	
Wandfreiheit	0,0	cm

Armteilbreite: 28,0 cm
Artikelnummer: EL9315110106
Breite: 135,0 cm
Colli: 1,0 pc
Fußhöhe: 3,0 cm
Höhe: 66,0 cm
Lehnenhöhe: 66,0 cm

Sitzbreite: 106,0 cm
Sitzhöhe: 36,0 cm
Sitztiefe: 90,0 cm
Tiefe: 122,0 cm
Typnummer: 110-106

- Ein Fehler im QR-Code wurde behoben.
- Die Felder „Verkäufer“ und „Filiale“ werden ausgegeben, in denen der Name und die Filiale des angemeldeten Benutzers hinterlegt sind, der die Planung erstellt hat.

Kommisionsdaten

Sitzungsname:
 Auftrag:
 Kommission:
 Datum:

Lieferanten-Kundennummer:
 Lieferanten-Filialnummer:

Typ:
 Typ Ergänzung:

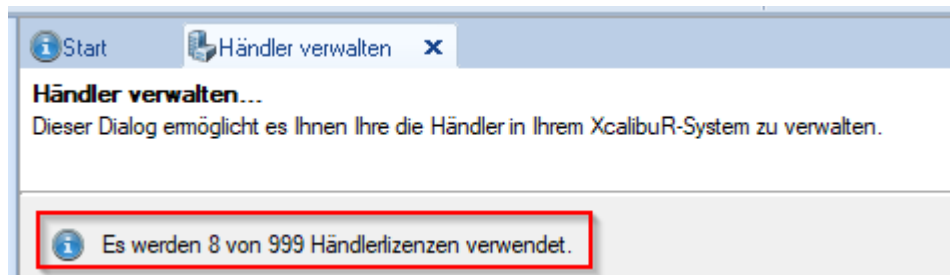
Verkäufer:
Filiale:

Frühster Liefertermin:
 Spätester Liefertermin:
 Teillieferung erlaubt:

Connector

Händlerverwaltung

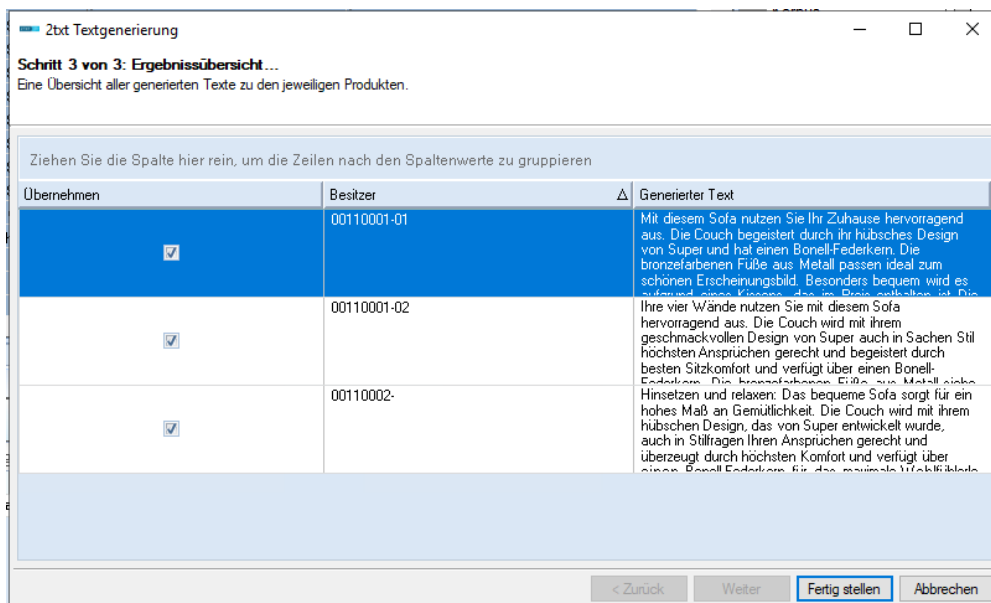
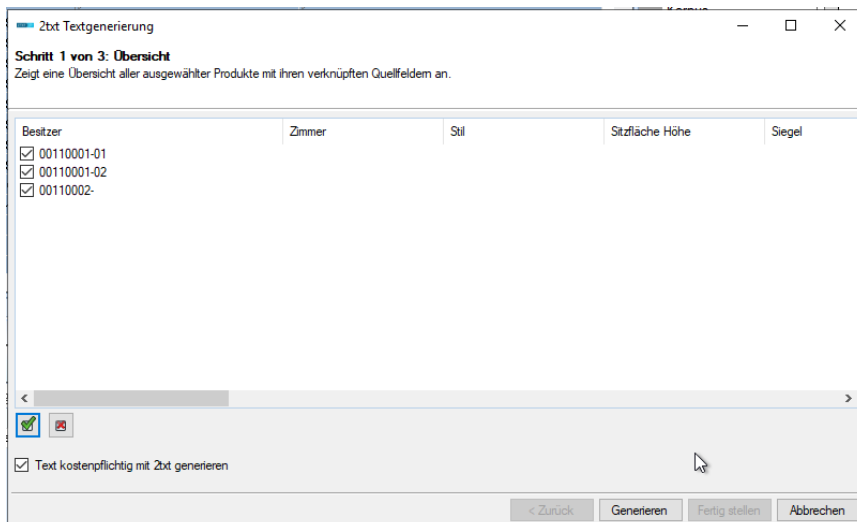
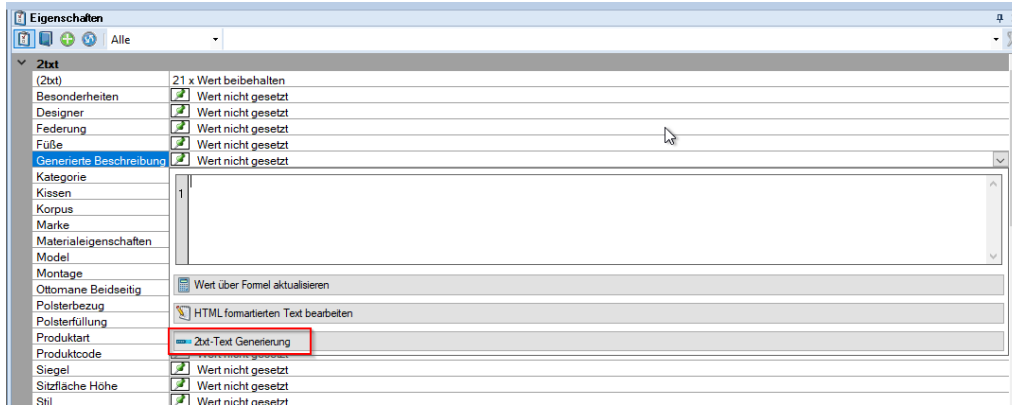
 **Die Anzahl verbrauchter und möglicher Händlerverbindungen wird angezeigt.**



Integrator

Allgemein

- Mit der 2txt-Integration als Katalog-Synchronisationsziel-Erweiterung ist es möglich, Fließtexte automatisiert zu erstellen.



Katalog-Synchronisationsziele

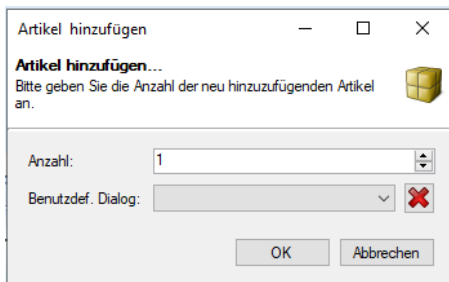
- Das Löschen von Katalog-Synchronisationszielen ist möglich.

Stammdatenmanagement

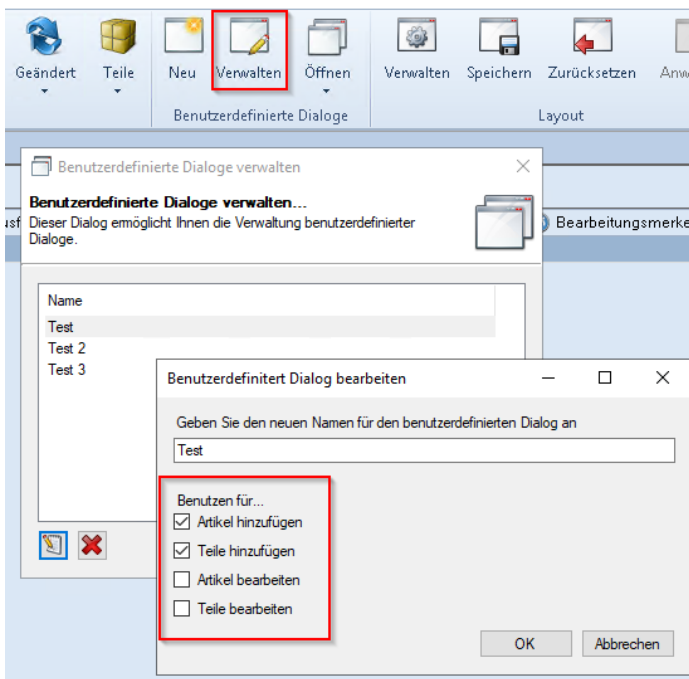
- Artikel können direkt angelegt werden, ohne vorab einzelne Artikel oder alle Artikel eines Lieferanten laden zu müssen.**



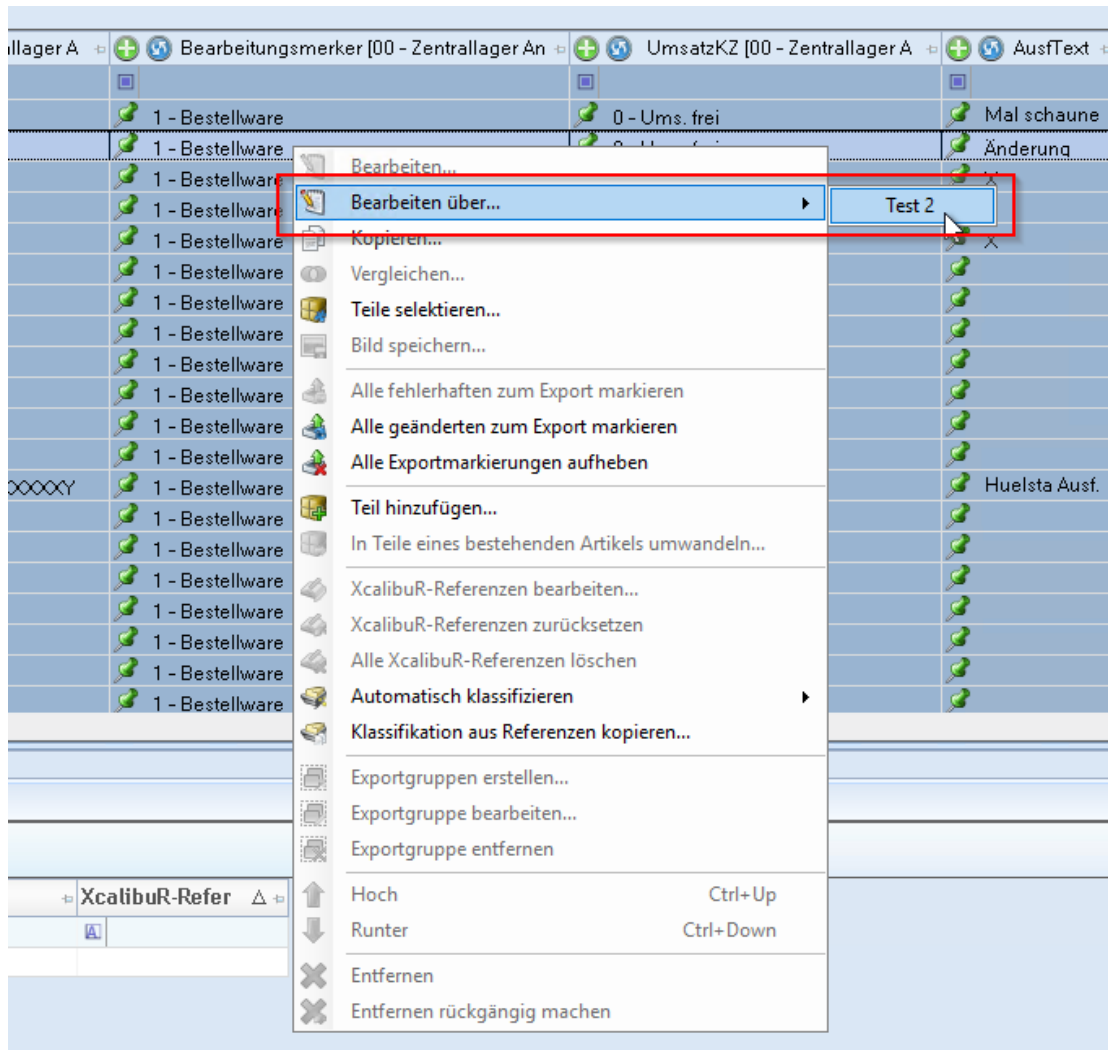
- Der Dialog zum Hinzufügen von Artikeln wurde um die Artikelanzahl, die der User hinzufügen möchte, und um den zu verwendenden benutzerdefinierten Dialog erweitert.**



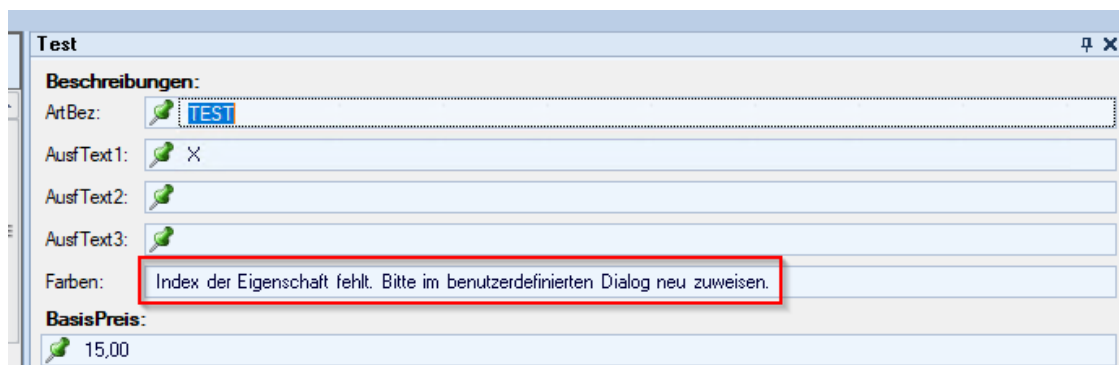
- In den benutzerdefinierten Dialogen kann definiert werden, für welche Anwendungsfälle diese benutzt werden dürfen.**



- Benutzerdefinierte Dialoge lassen sich über das Kontextmenü „Bearbeiten über“ im Hauptgrid für die jeweils selektierten Artikel öffnen.



- Ein Fehler bei einem bestimmten Szenario, welcher dafür sorgte, dass Werte beim parallelen Bearbeiten eines Artikels durch mehrere Benutzer überschrieben wurden, wurde korrigiert.
- Ein geändertes Index-Verhalten eines in einem benutzerdefinierten Dialog verwendeten Feldes wird als Meldung im Feld angezeigt.



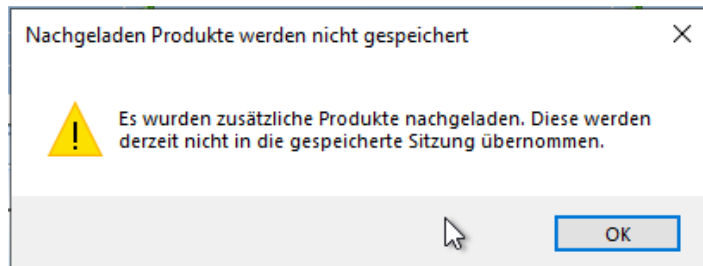
- Die Liste der Fehler und Warnungen in einer Stammdatensitzung kann gefiltert und gruppiert werden.

Artikel	Teil	Eigenschaftsgruppe	Eigenschaft	Index	XcalibuR-Refer
- Nachricht : Für Abschlag VKP1 (00) wurde kein Wert angegeben [5 items]					
Neuanlage ohne EA	Neuanlage ohne EA	Filialwerte	Abschlag VKP1	00 - Zentrallager And	
Neuanlage ohne EA	Neuanlage ohne EA	Filialwerte	Abschlag VKP1	00 - Zentrallager And	
Neuanlage ohne EA	Neuanlage ohne EA	Filialwerte	Abschlag VKP1	00 - Zentrallager And	
Neuanlage ohne EA	Neuanlage ohne EA	Filialwerte	Abschlag VKP1	00 - Zentrallager And	
Neuanlage ohne EA	Neuanlage ohne EA	Filialwerte	Abschlag VKP1	00 - Zentrallager And	
+ Nachricht : Für Abschlag VKP2 (00) wurde kein Wert angegeben [5 items]					
+ Nachricht : Für KAA1 (00) wurde kein Wert angegeben [5 items]					
+ Nachricht : Für KAA2 (00) wurde kein Wert angegeben [5 items]					
+ Nachricht : Für ProvKZ1 (00) wurde kein Wert angegeben [5 items]					
+ Nachricht : Für ProvKZ2 (00) wurde kein Wert angegeben [5 items]					
+ Nachricht : Für VKP1 (00) wurde kein Wert angegeben [5 items]					

- Im Dialog zum Hinzufügen von Spalten bzw. zum Navigieren zu Spalten wurde eine Untergruppierung implementiert, sollten zu viele Spalten mit dem gleichen Buchstaben beginnen.

Spalten aus SHD (Stamm)	Spalten aus XcalibuR
2txt	ab ArtBez
Beschreibung	ab ArtBez [FR]
Bilder	ab ArtBez [GB]
Dateianhänge	ab ArtBez [IT]
Flatfiledaten	ab ArtBez [NLK]
Intrastat	ab ArtBez [NLM]
Kennzeichen	ab ArtBez [NLS]
Konfigurator-Integration	ab AusfText1
Logistik (PIM)	ab AusfText1 [FR]
Logistikdaten	ab AusfText1 [GB]
Lokale Bilder	ab AusfText1 [IT]
Medien	ab AusfText1 [NLK]
Preise & Konditionen	ab AusfText1 [NLM]
Preise (PIM)	ab AusfText1 [NLS]
SAP Artikelgrunddaten	ab AusfText2
SAP Infos Einkaufspreis	ab AusfText2 [FR]
Stammdaten (PIM)	ab AusfText2 [GB]
Standard	ab AusfText2 [IT]
Teppichmodul	ab AusfText2 [NLK]
TEST_WINMAX_BILDER	ab AusfText2 [NLM]
VME-PIM	
Web (PIM)	
XFormelTest	
Filialwerte	
IndexwechselTest	

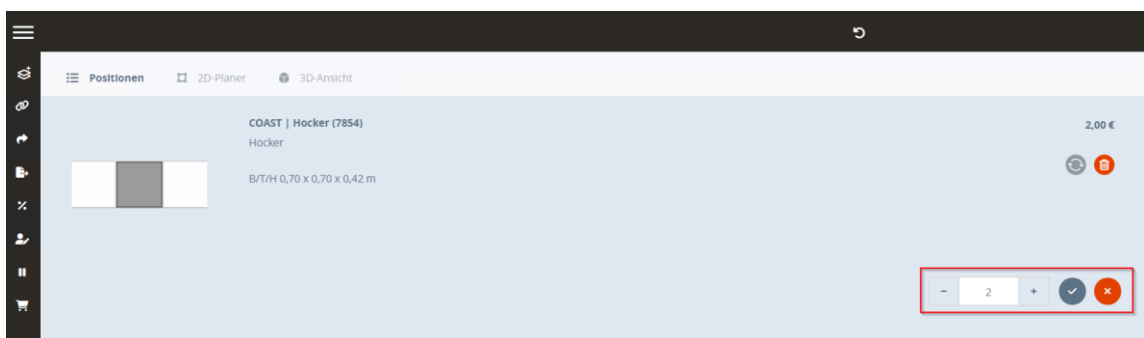
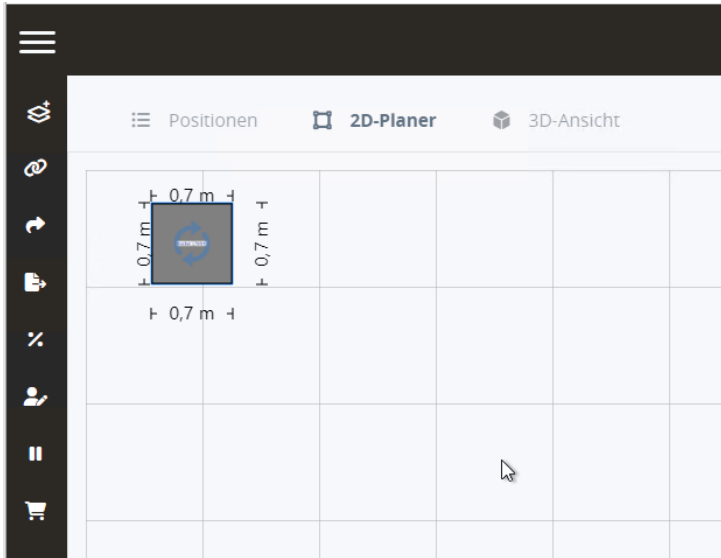
- Beim Speichern einer Stammdatensitzung, die nachgeladene Artikel enthält, wird eine Warnung angezeigt, dass die nachgeladenen Artikel beim Laden der gespeicherten Sitzung nicht wiederhergestellt werden können.



Configurator

Allgemein

- Es ist möglich, die Positionsmenge von Artikeln mit Magnetplanerbild, die keine Anstellpunkte besitzen, zu ändern.



Clients (Webkonfigurator)

- Die Währung kann dynamisch geändert werden.
- Eine Konfiguration lässt sich mit dem Query-Parameter „XcalibuRTimeStamp=Edit“ in der Editversion des Kataloges laden.
- Der Query-Parameter „DefaultSelectorMode“, mit dem sich steuern lässt, in welcher Ansicht die Konfiguration beginnen soll, kann als Standardeinstellung in der config.xml hinterlegt werden.

Viele weitere Funktionen und Konfigurationsmöglichkeiten des Webkonfigurators finden Sie in der Dokumentation zur Integration des Blazor-Webkonfigurators:

<https://dms.diomex.de/amagnome/xcrconfigblazor>